

УВИДЕТЬ ОЧАРОВАНИЕ **ПРОШЛОГО**,
РЕСТАВРИРУЯ КУЛЬТУРНЫЕ ЦЕННОСТИ И...
ИДТИ В **БУДУЩЕЕ**,
ПОМОГАЯ ХОРОШИМ ЛЮДЯМ!

Ф О Н Д

поддержки социальных образовательных и культурных программ



АрденА

Все началось несколько неожиданно. В прошлом году Галина Филаткина – арт-директор Фонда «АрденА» увидела в Центральном Доме художников китайские картины Ван Люши.



КАРТИНА ВАН ЛЮШИ «ДУЭТ»

Дуэт

Под звуки солнечного оркестра
в дуэте слабея,
Ароматом наполнила землю
орхидея.

Каково же было её удивление, когда оказалось, что это не китайский художник, а русская пианистка Валентина Беттлер, живущая в Канаде и пишущая картины «по-китайски». Галина предложила ей провести персональную выставку в галерее Фонда и стать участником Интерфорума «Человек будущего». Лауреаты Интерфорума предоставляют свою картину для участия в благотворительном аукционе, средства от которого будут переданы Николо-Перервенской обители, которая строит приют для беспризорных детей.



КАРТИНА ВАН ЛЮШИ «ПОЛНОЛУНИЕ»

Полнолуние

Ночное смятенье...
Луна нагоняет страх.
Но как оказались
птенцы в этих лесах?
А тишь тут такая, –
все превратилось в слух!
Глаза лишь сверкают,
одежды белеет пух.
Роса б появилась –
предвестник нового дня.
Но вдруг заискрилась
икона ночного огня.

Валентина Беттлер закончила Ленинградскую консерваторию по классу фортепиано. Работала в Московской Государственной Академии имени Гнесиных, Королевской консерватории в Канаде (г. Ванкувер). С 1996 года началось её увлечение китайской живописью.

Знания и индивидуальный почерк Ван Люши не были получены на специальных курсах ни в

России, ни в Канаде, ни в Китае, они – результат собственных поисков. Книги, картины, интернет – это теория и история, жанры и школы, пропущенные через призму ее собственного восприятия. И еще, конечно, труд – бесконечный труд и терпение, которые принесли свои плоды: на выставке в галерее Фонда «Ардена» мы увидели состоявшегося художника.

КАРТИНА ВАН ЛЮШИ «ЛЕБЕДИНОЕ ОЗЕРО»

Лебединое озеро

Как свет пронзает темноту,
так тьма сиянье оттеняет.
Как два врага, как друга два
они друг друга дополняют.
И в этой сказке Лебединой
Добро и Зло навек едины.
Но мне в душе их не сомкнуть –
Мне лик их разен, разна суть.



Интересно, что имя Ван Люши, которым Валентина подписывает свои картины, придумал космонавт, герой России Юрий Батурин. Если ласково по-русски растянуть Ва-лю-ша, то получается очень похоже на мягкое китайское Ван Люши. Вот так любопытно родилось не только новое имя, но и живопись.



**ГЕРОЙ РОССИИ, КОСМОНАВТ Ю.М.БАТУРИН
ОТКРЫВАЕТ ВЫСТАВКУ ВАН ЛЮШИ**

**ВЫСТАВКА ВАН ЛЮШИ В ГАЛЕРЕЕ
ФОНДА «АРДЕНА»**



Картины Ван Люши — необычное явление. Сложнейшую китайскую философию передает человек другой культуры, и к тому же женщина, что для китайской живописи совсем не характерно.

«Постепенно я стала понимать природу линий, туши и красок, символику. Реалистическая китайская живопись уже больше не казалась мне только красивым и элегантным исполнением предметов, а превращалась в изображение как бы формулы этого предмета с внутренним динамизмом. Загадок становилось все больше и больше. Трехмерное пространство и перспектива, к чему привык мой европейский взгляд, разбивались вдребезги об изломы линий на картинах китайских ландшафтов», — говорит Ван Люши.

Поворотным этапом в творчестве стала ее персональная выставка в Шанхайском музее искусств. Представить свои работы в Китае — это смелость, даже дерзость. Но она решилась сделать это, поскольку людей, желающих «укусить» появилось не-

мало. Вот это и заставило Валентину послать свои работы экспертам Шанхайского музея искусств. Работы были приняты к экспозиции и утверждены искусствоведами Шанхайского музея искусств как китайская живопись. «Ответственность, которую я чувствовала, невозможно сравнить ни с одной на протяжении всей моей жизни».

В Шанхае ей была оказана честь индивидуально-го посещения сокровищницы китайской культуры — музея У Чаншо, учителя Ци Байши. Прямо в Музее внук У Чаншо, потомственный художник У Юэ, нарисовал Валентине картину-посвящение, а она в знак благодарности подарила свою картину «Лебединое озеро» этому музею, в коллекции которого она и размещена в настоящее время.

Каждую картину Ван Люши сопровождает своими стихами, они все разные по стилю, ритму, смыслу. Их объединяет одно, то, что она верит в те ценности, о которых пишет. Это её отношение к жизни, душа, если хотите.



**ПРОГРАММА «НАМЕДНИ» С ЮЛИЕЙ ВАРЕНЦОВОЙ
НА ВЫСТАВКЕ ВАН ЛЮШИ**

Ван Люши рисует в разных китайских стилях: как в классическом, так и в современном. Если в классической китайской живописи необходимо строго соблюдать каноны, использовать в противоречивом сочетании тушь, кисть и бумагу, то современная живопись больше похожа на импрессионизм или даже символизм. Сочетание образов, помещение их в пространство, смысл самих объектов изображения – это все символика. К примеру, лотос у китайцев

– символ чистоты; бамбук – сдержанности, силы; журавль – бессмертия; павлин – красоты и достоинства.

Китайские живописные средства дают ей возможность изображать смысл явления, которое Ван Люши хочет выразить – рисовать мысль. То есть техника живописания должна отражать смысл изображаемого. Вот почему картины Ван Люши такие разные.

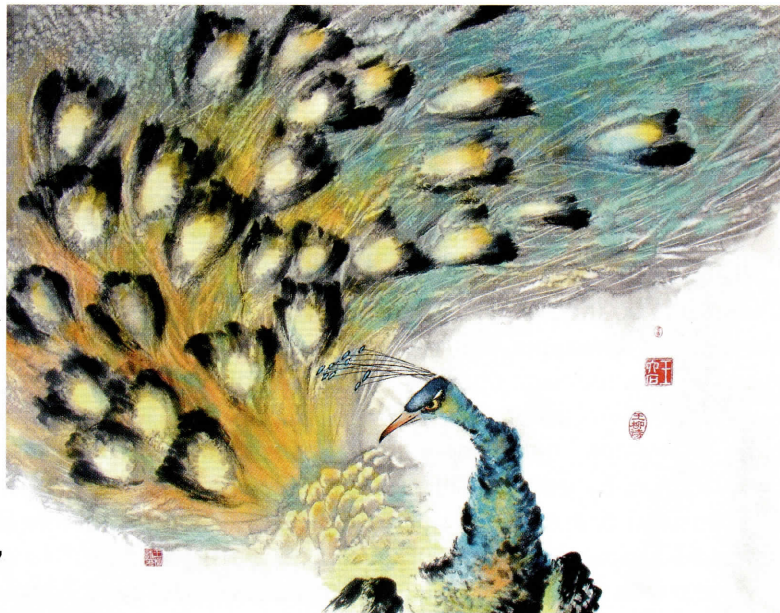
КАРТИНА ВАН ЛЮШИ «ПАВЛИН»

Павлин

Подобно залпу изумрудной птицы
взметнулся хвост,
как выстрел кружевной,
раскрасив златом небо надо мной.

Вот, если б люди,
все стерев границы
могли так веер счастья раскрывать,
да научиться красотой стрелять.

Интересно, что в настоящее время Фонд «Арден» занимается реставрацией картины Михаила Ларионова «Павлины», которая близка по сюжету картине Ван Люши с одноименным названием. Михаил Федорович Ларионов русский живописец-авангардист, учился в Московском училище живописи, ваяния и зодчества у А.Архипова, В.Серова, К. Коровина. Увлекался живописью П.Гогена, В.Ван Гога и П. Сезанна. В 1910-1913 г.г. увлекался прими-



тивным искусством Востока, коллекционировал вывески и народные картины. Эти увлечения отразились в его живописи. В произведениях М.Ларионова сконцентрировались художественные приёмы и методы разных стилей и эпох – от импрессионизма до фольклорного искусства. В картине «Павлины» М. Ларионов использовал специфические приемы русского лубка: яркий цвет, интенсивную декоративность и плоскостное изображение птиц.



КАРТИНА М. ЛАРИОНОВА «ПАВЛИНЫ»

Китайская живопись – это тоже плоскостное изображение, здесь нет объёма в европейском понимании, а есть удаление и приближение. Нет и перспективы, а есть только точка обзора.

Картины Ван Люши написаны не рукой, а душой и сердцем. Такие работы могут быть созданы только тем, кто обладает уникальным талантом, любит и понимает восточную культуру.

**ХУДОЖНИК ВАН ЛЮШИ НА ПЕРСОНАЛЬНОЙ
ВЫСТАВКЕ В ГАЛЕРЕЕ ФОНДА «АРДЕНА»**



Художник Ван Люши стала Лауреатом Интерфорума «Человек будущего», передав свою картину для участия в благотворительном аукционе.

Фонд «Ардена» призывает всех, кого волнует судьба бездомных детей принять участие в Интерфоруме «Человек будущего» и помочь им обрести дом.

Телефон Фонда «Ардена» 095 790-73-97